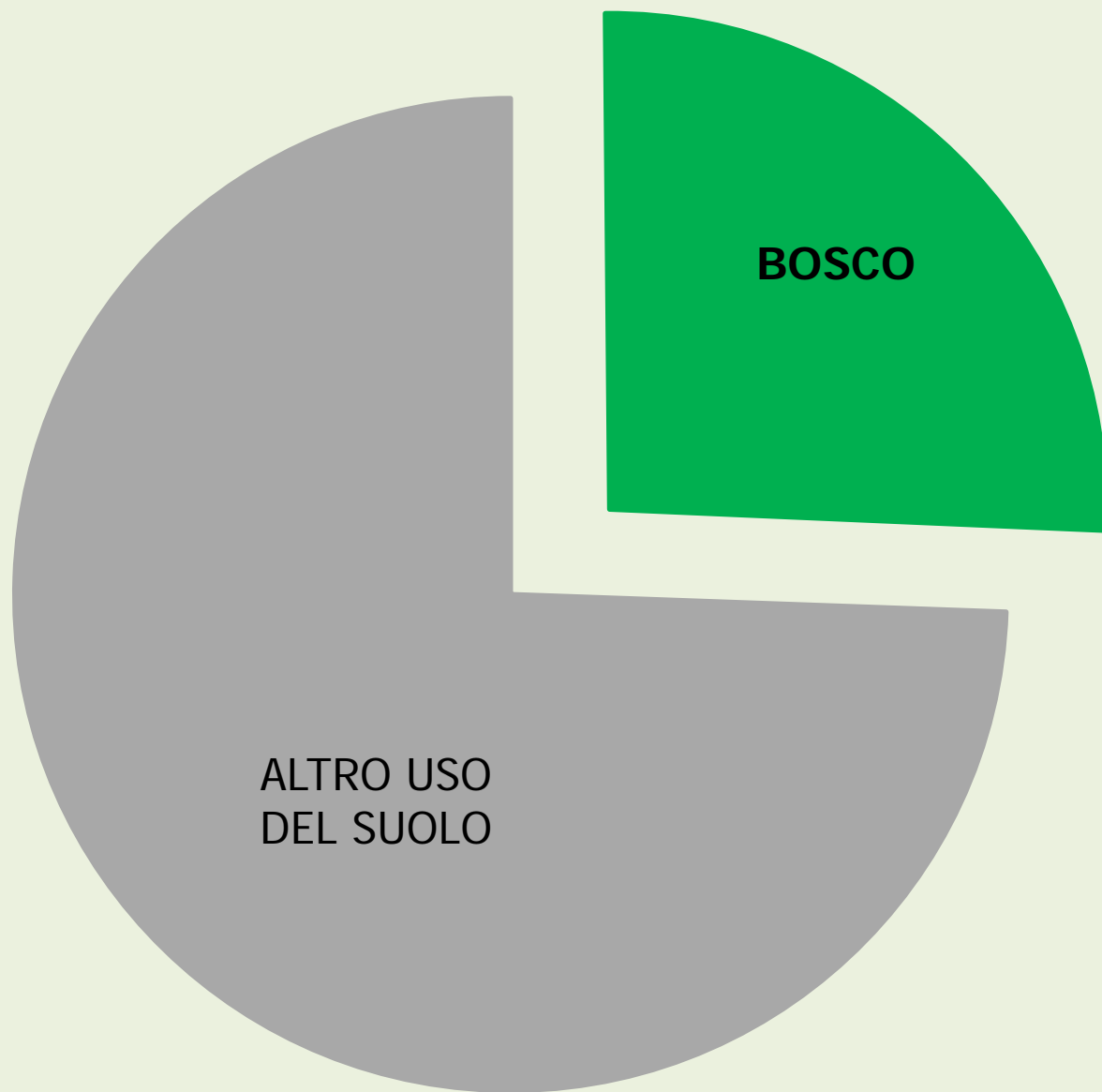


Roberto Carovigno - Roberto Tonetti
Regione Lombardia
Direzione Generale Agricoltura



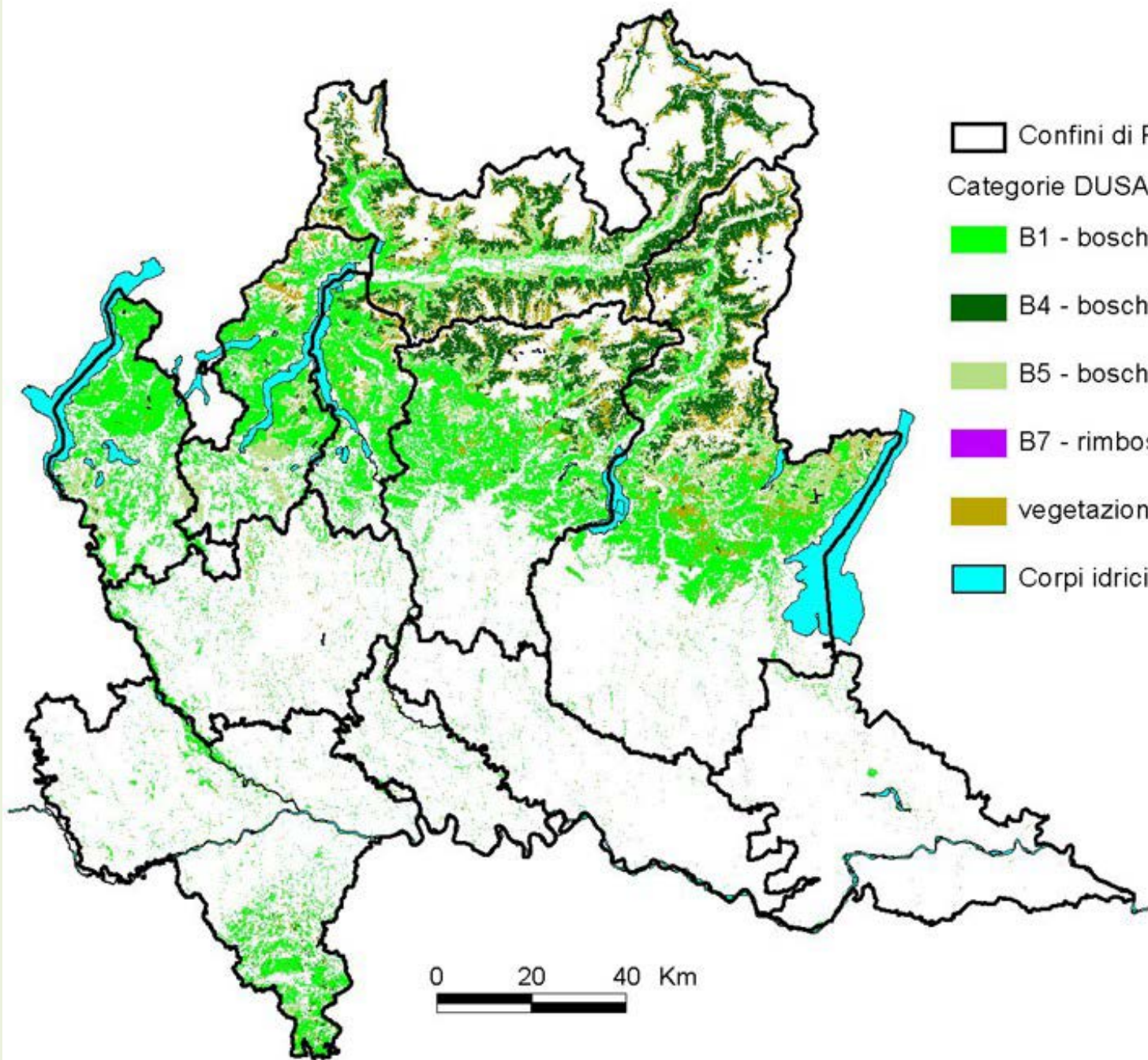
**La filiera foresta-legno-energia nella Regione Lombardia:
un capitale verde per promuovere gli obiettivi dell'Agenda
Europa 2020 nelle aree di montagna**



Il bosco in Lombardia è presente su circa 620.000 ettari, pari al **25,9%** del territorio regionale:
il doppio rispetto al 1945!

Superficie boscata in continuo aumento, ma poco utilizzata dalla filiera

- Ogni anno in Lombardia i boschi aumentano in **superficie** di circa 1.000 ettari
- Il bosco in Lombardia è aumentato soprattutto in montagna a causa dell'abbandono di terreni agricoli, soprattutto se terrazzati, e pascolivi
- In pianura si è avuta invece una flessione fino a circa 10 anni fa, fino all'introduzione dei rimboschimenti compensativi e dei contributi sui «sistemi verdi»
- Anche ragionando in termini di **massa legnosa** presente, i boschi continuano a crescere



Confini di Provincia

Categorie DUSAF:

B1 - boschi di latifoglie

B4 - boschi di conifere

B5 - boschi misti di conifere e latifoglie

B7 - rimboschimenti recenti

vegetazione arbustiva

Corpi idrici

0 20 40 Km

Densidad de población en habitantes por km² en Lombardía (1 de enero de 2008)


Legenda

 Provincias

Densidad población por km²

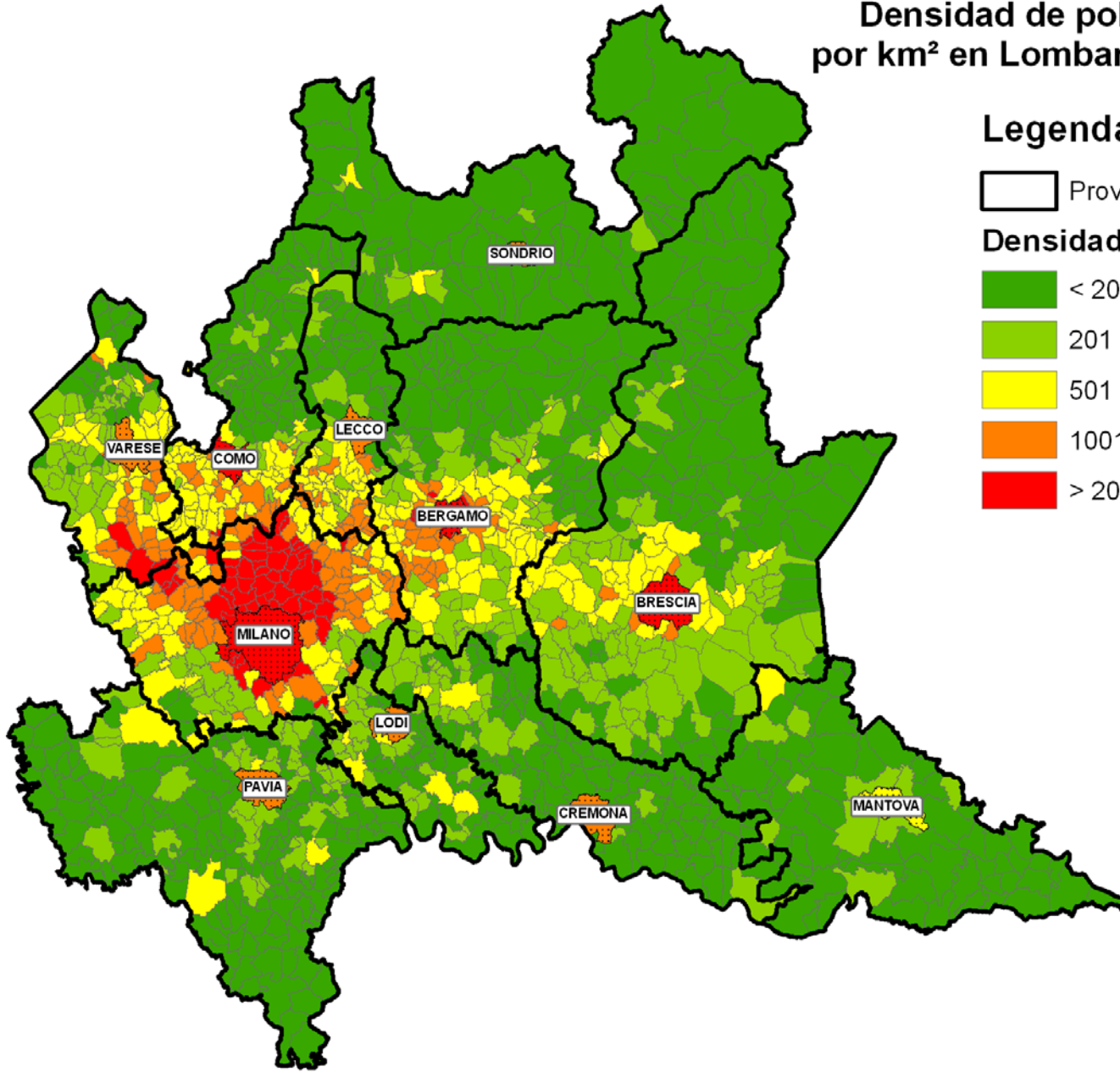
 < 200

 201 - 500

 501 - 1000

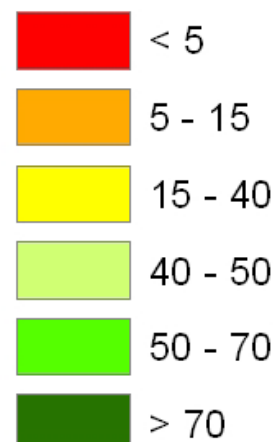
 1001 - 2000

 > 2001




Il bosco in Lombardia è concentrato nelle aree montane e in particolare nelle Prealpi arriva spesso a coprire oltre il 70% delle aree aperte

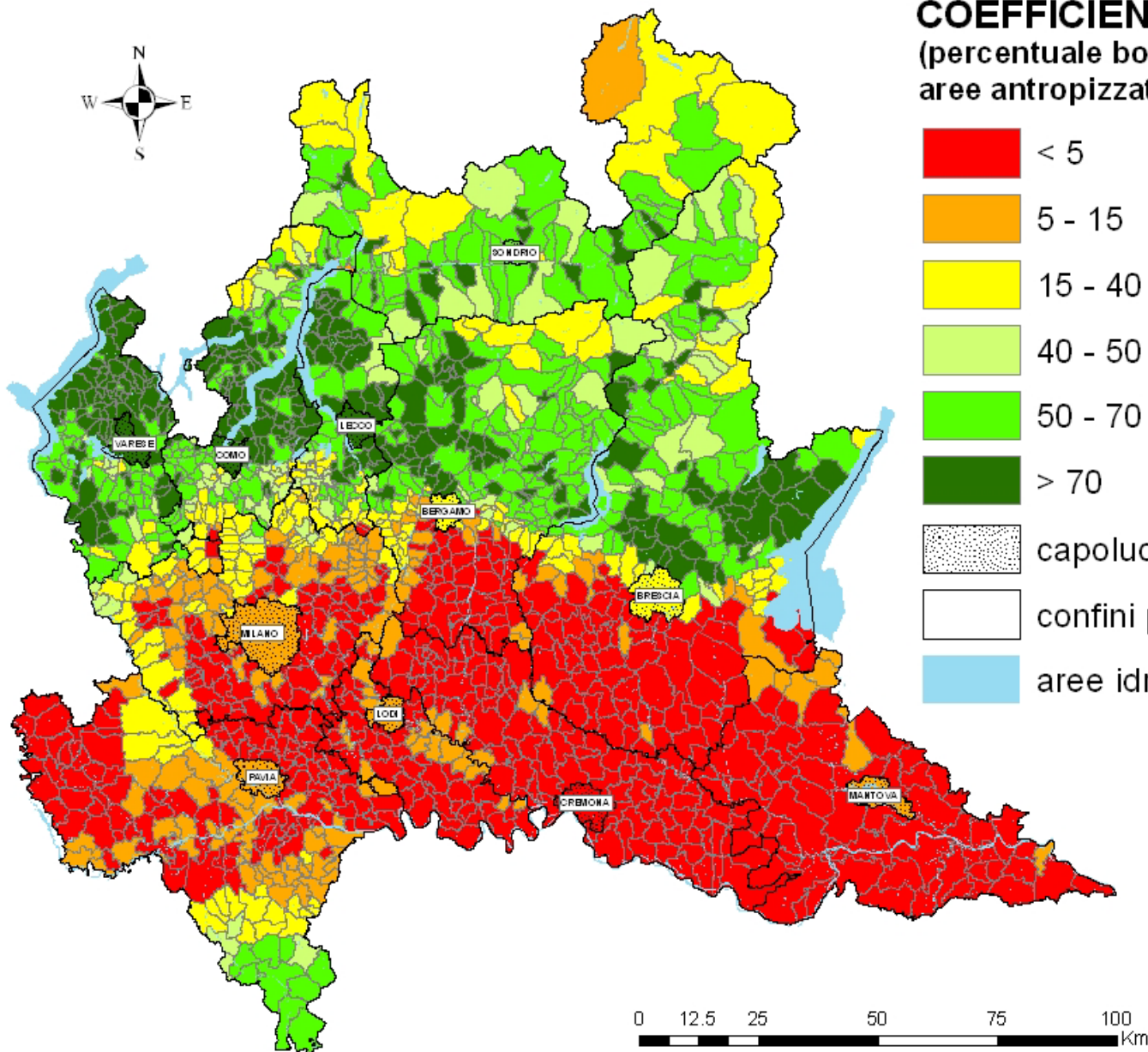
COEFFICIENTE DI BOSCOSENTA'
(percentuale boschi su superficie al netto di aree antropizzate, aree idriche ed aree sterili)



 capoluoghi

 confini provinciali

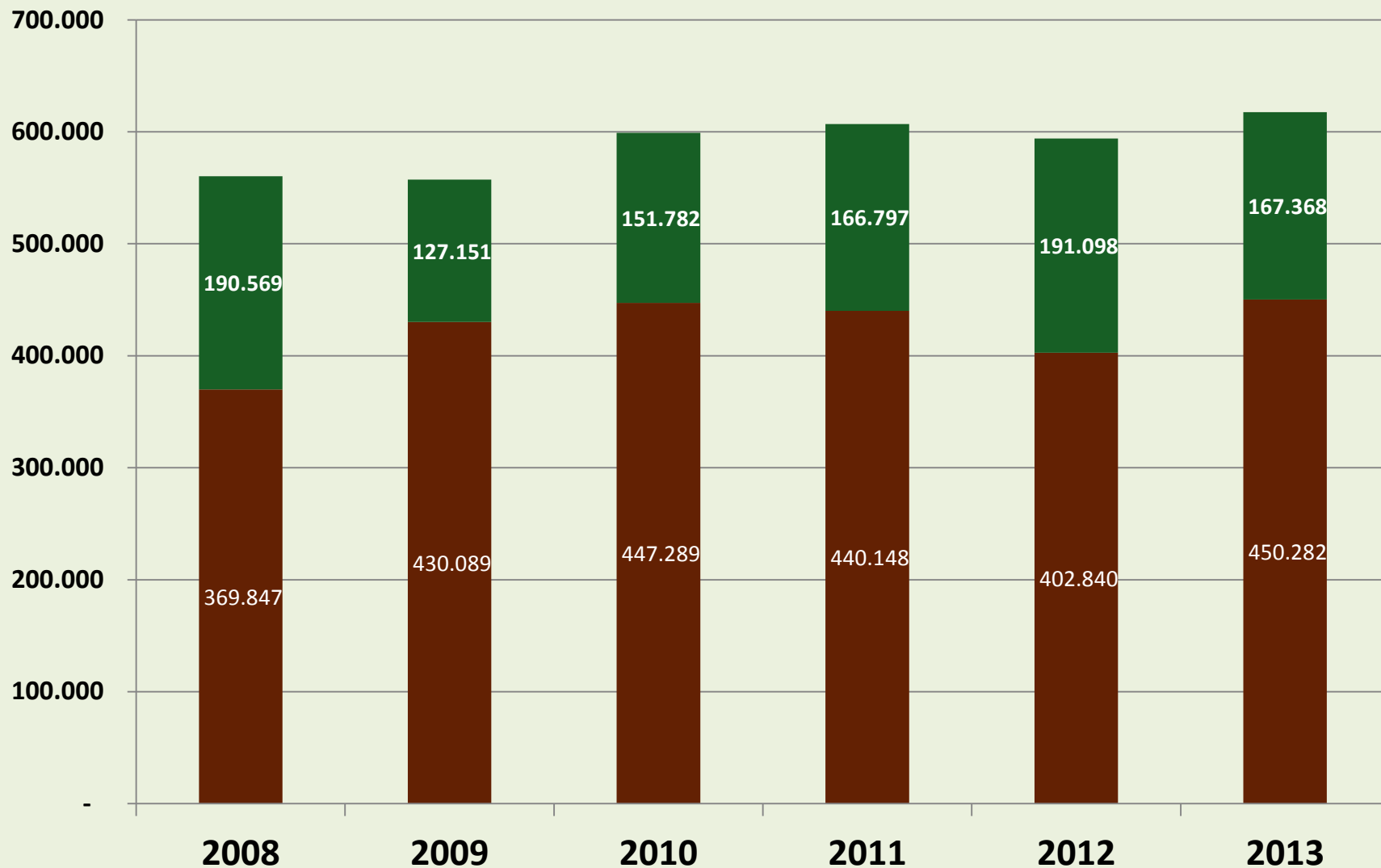
 aree idriche



0 12.5 25 50 75 100 Km

■ massa ceduo o misto

■ massa fustaia

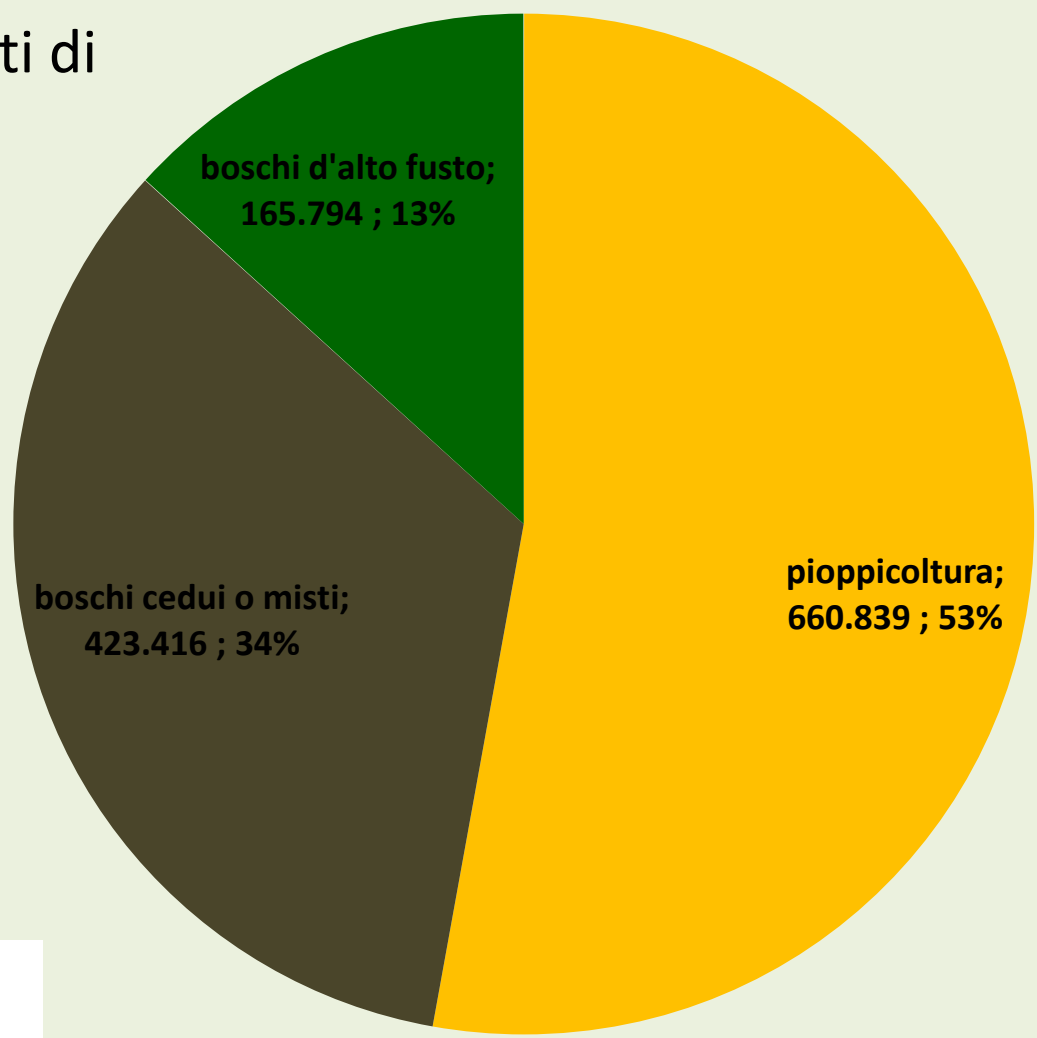


In Lombardia nel periodo 2008-2013 sono state richieste al taglio **in media circa 589.000 mc** di materiale legnoso

Può sembrare tanto,
ma dai 620.000 ettari di
boschi lombardi si ricava
meno legno che dai
34.000 ettari di pioppeti di
pianura!

**Stima massa tagliata in
Lombardia in mc**

(media 2008-2013)



**Bosco totale 589.210 mc
(pari al 47%)**

MASSA LEGNOSA PRESENTE
nei boschi lombardi
(= capitale o “provvigione”)

Oltre 110 milioni di metri cubi

TAGLIO ANNUALE della massa
legnosa dei boschi lombardi
(= interesse prelevato o “tasso
di utilizzazione”):

circa **0,59** milioni di metri cubi
19% DELLA CRESCITA

CRESCITA ANNUALE
della massa legnosa dei
boschi lombardi
(= interesse o
“ripresa”):

oltre 3 milioni di metri
cubi



TAGLIO ANNUALE della massa
legnosa dei boschi lombardi
(= interesse prelevato o “tasso
di utilizzazione”):

Anche se si quintuplicassero i tagli colturali, i
boschi lombardi continuerebbero a crescere!

MASSA LEGNOSA PRESENTE
nei boschi lombardi
(= capitale o “provvigione”)

Oltre 110 milioni di metri cubi

CRESCITA ANNUALE
della massa legnosa dei
boschi lombardi
(= interesse o
“ripresa”):

oltre 3 milioni di metri
cubi

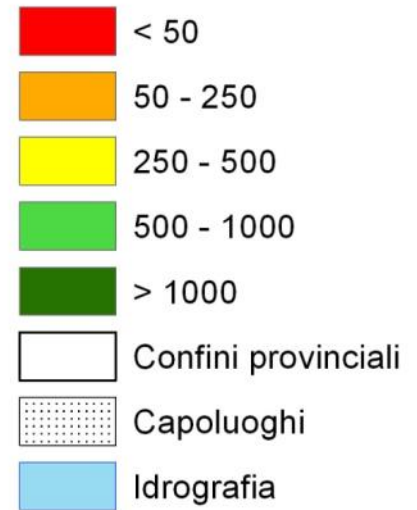
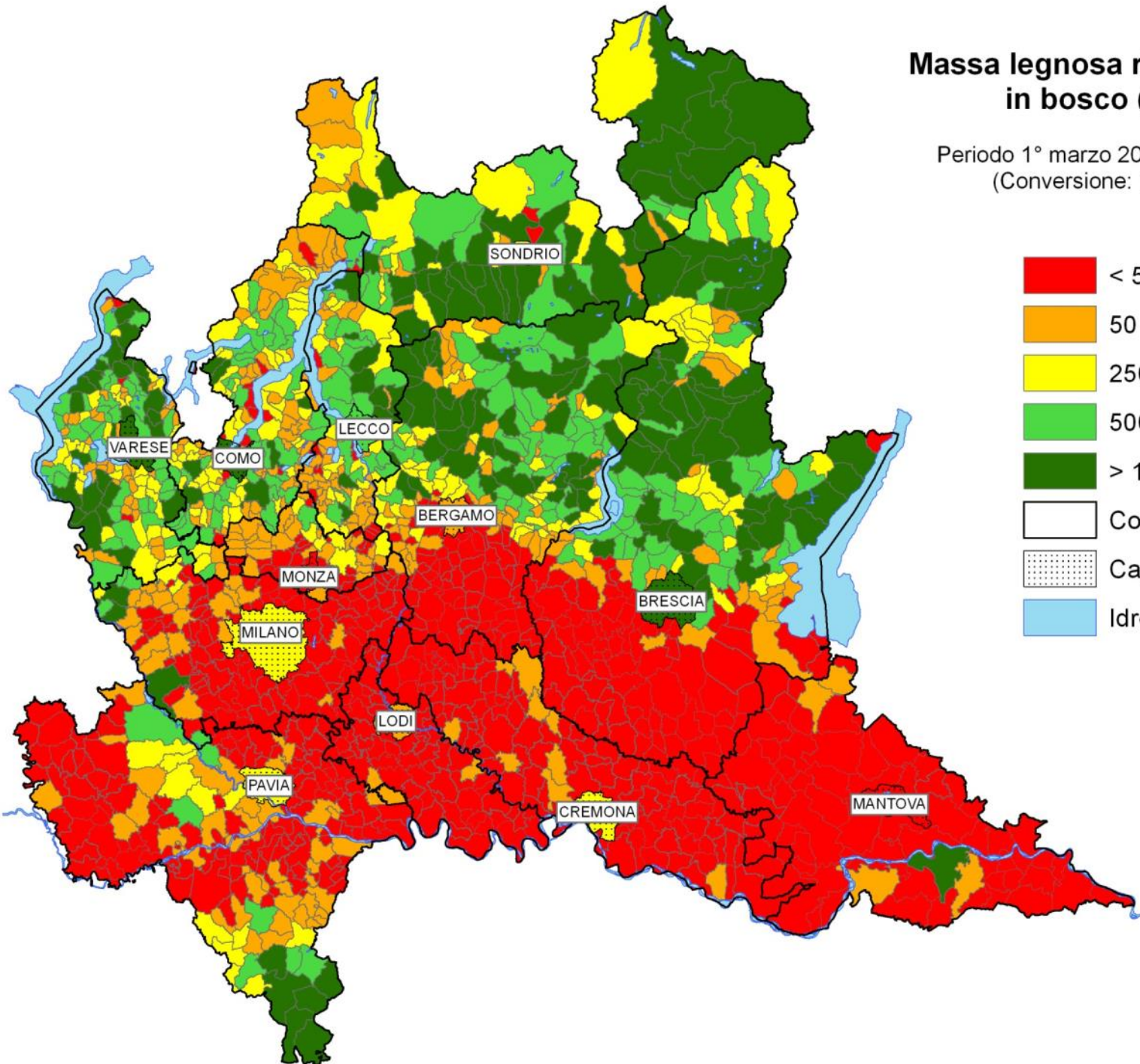


Distribuzione del taglio bosco

- Il taglio colturale del bosco non è ben distribuito sul territorio. Nelle tavole seguenti vediamo che:
 - in valore **assoluto**, le massime produzioni di legna e legname sono concentrate nelle montagne di SO, BG e BS, secondariamente VA e PV
 - in valore **relativo** (rispetto alla quantità di boschi presenti), le aree più oggetto di taglio sono l'alta pianura non irrigua occidentale, le colline moreniche occidentali e le Prealpi varesine; ma anche dove si taglia di più, in media si supera di poco il 60% della crescita annua

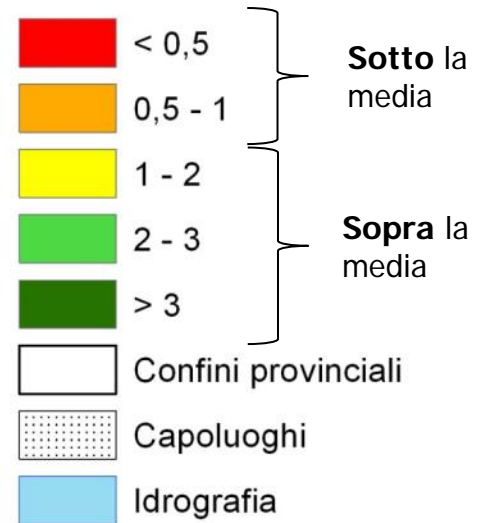
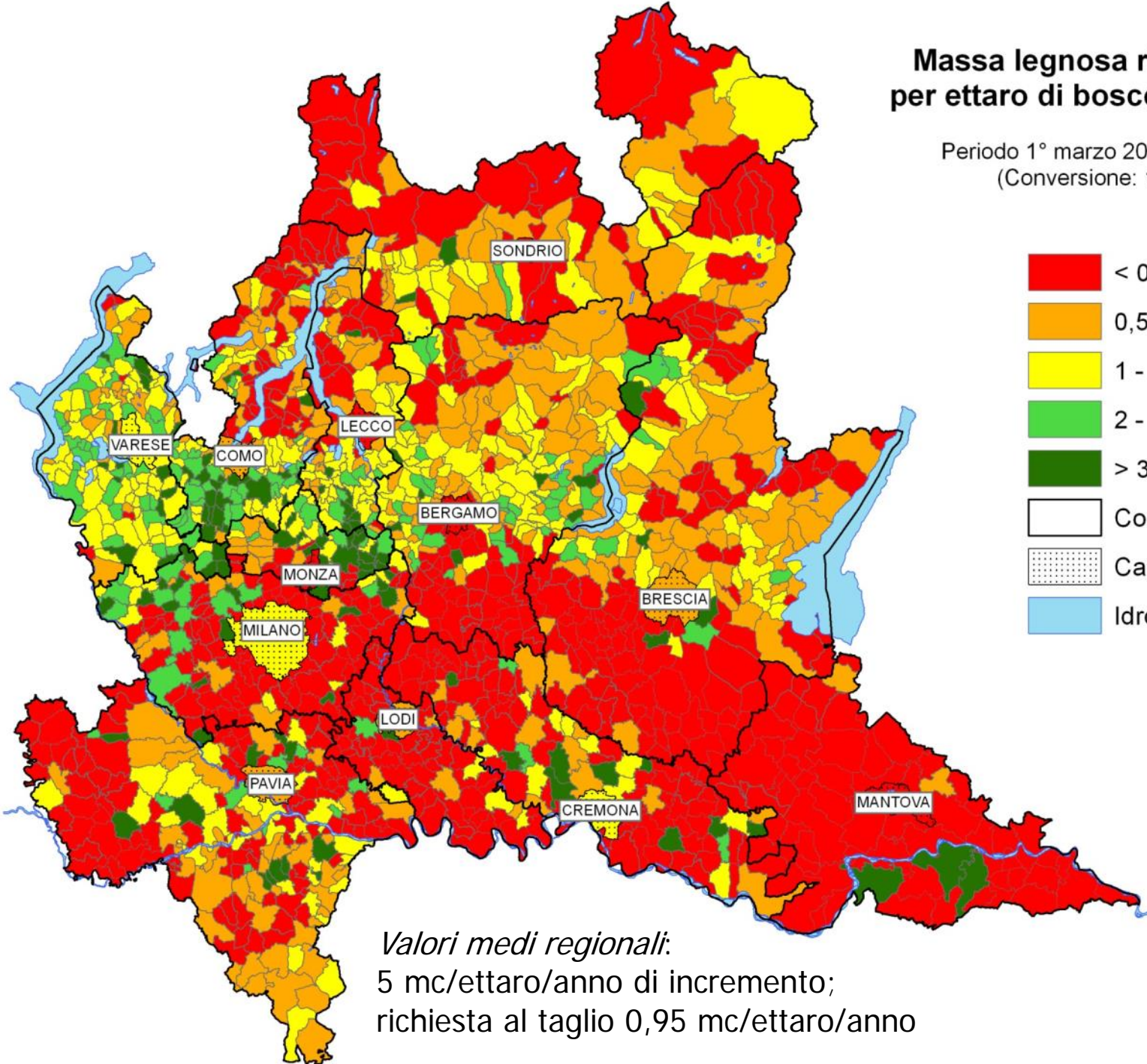
Massa legnosa richiesta al taglio in bosco (mc/anno)

Periodo 1° marzo 2011 – 28 febbraio 2013
(Conversione: 1 mc = 8 quintali)



Massa legnosa richiesta al taglio per ettaro di bosco (mc/ettaro/anno)

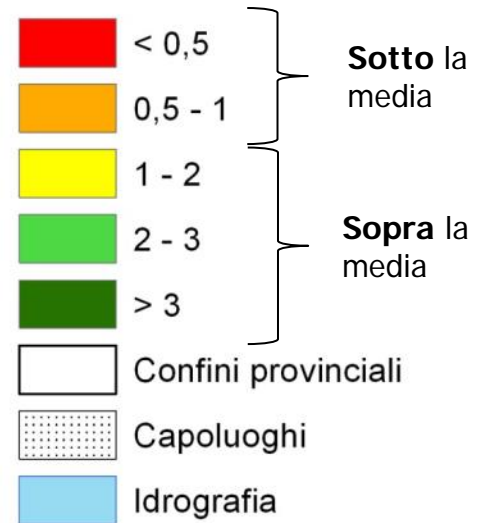
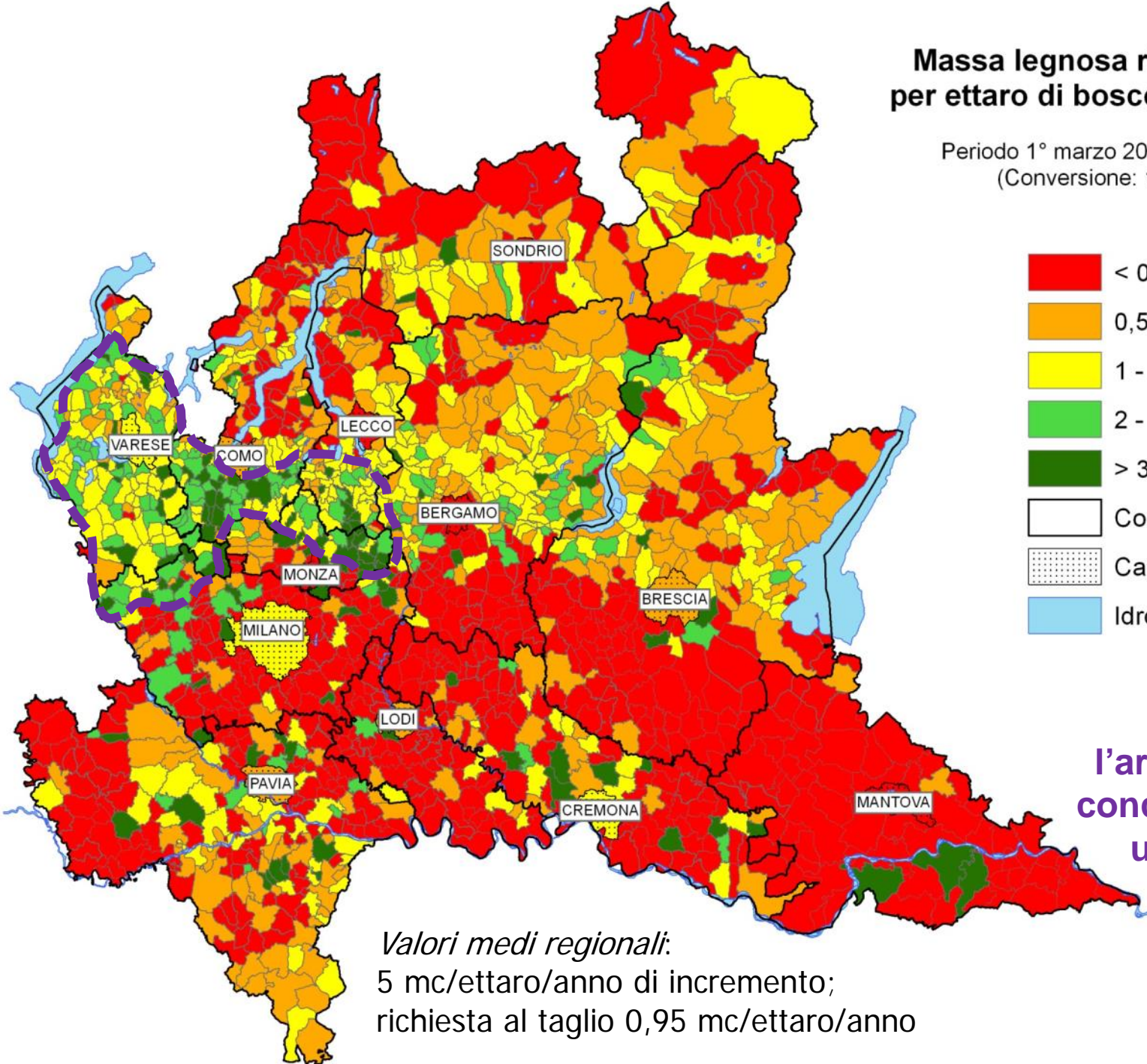
Periodo 1° marzo 2011 – 28 febbraio 2013
(Conversione: 1 mc = 8 quintali)



Valori medi regionali:
5 mc/ettaro/anno di incremento;
richiesta al taglio 0,95 mc/ettaro/anno

Massa legnosa richiesta al taglio per ettaro di bosco (mc/ettaro/anno)

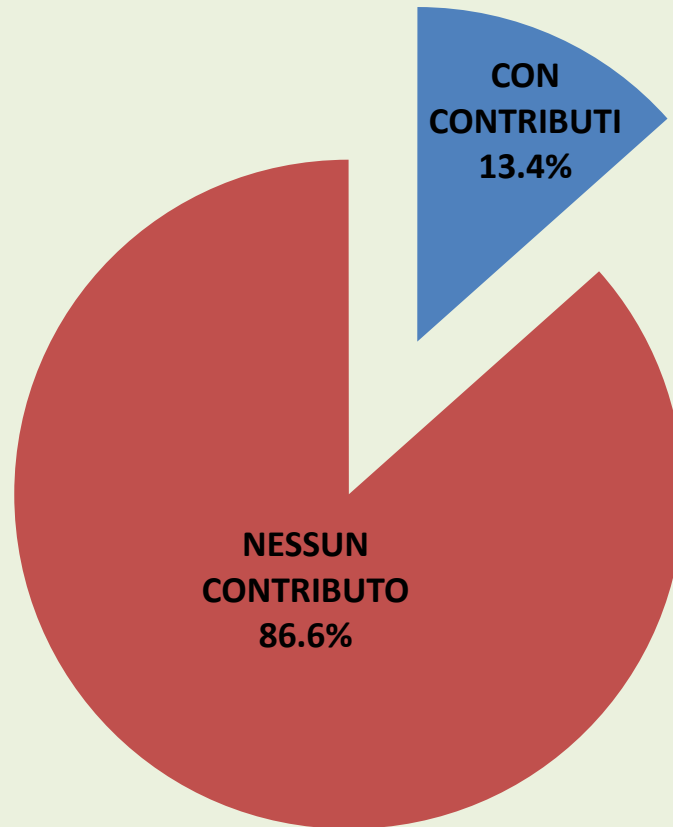
Periodo 1° marzo 2011 – 28 febbraio 2013
(Conversione: 1 mc = 8 quintali)



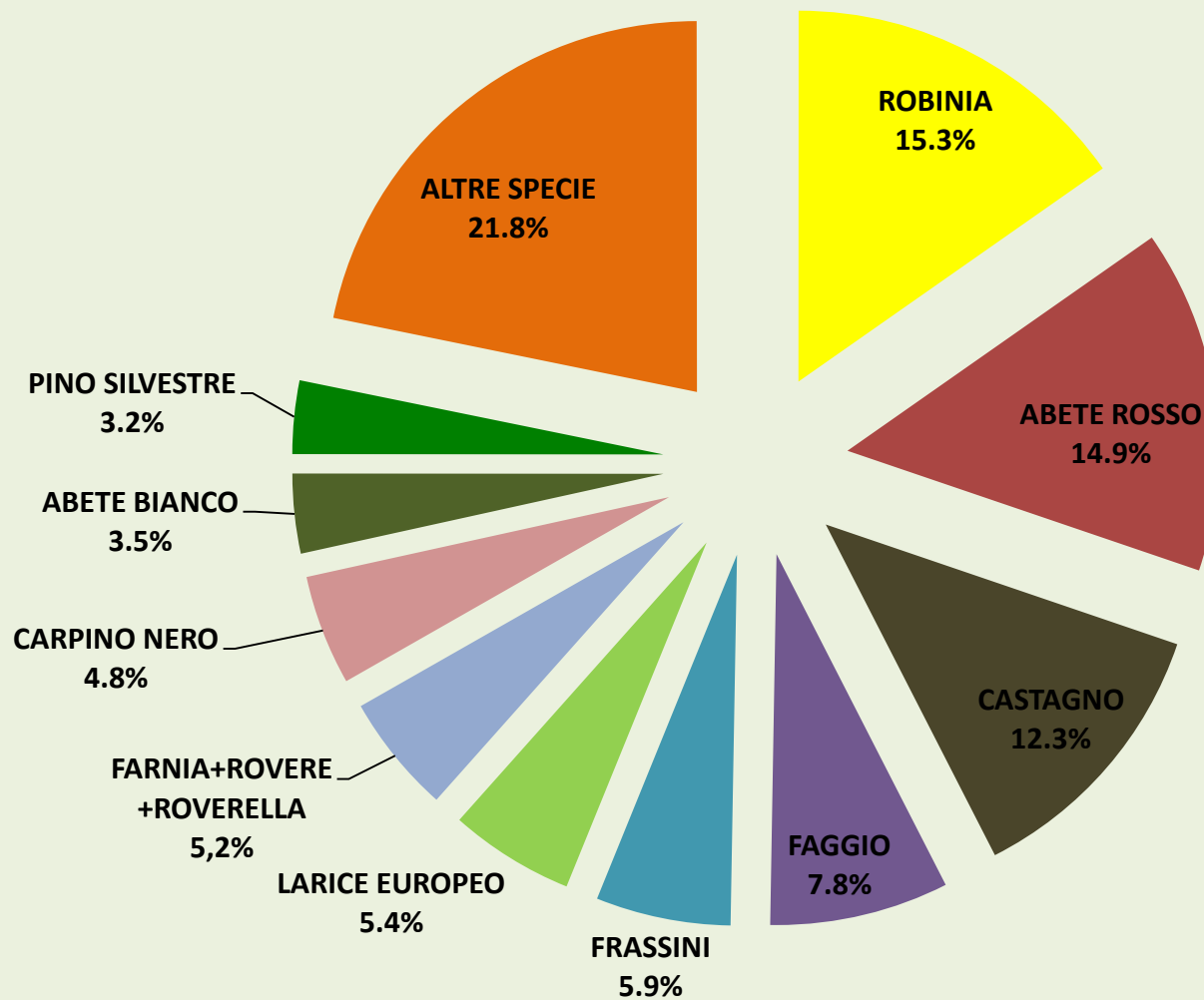
**In violetto
l'area in cui si
concentrano le
utilizzazioni**

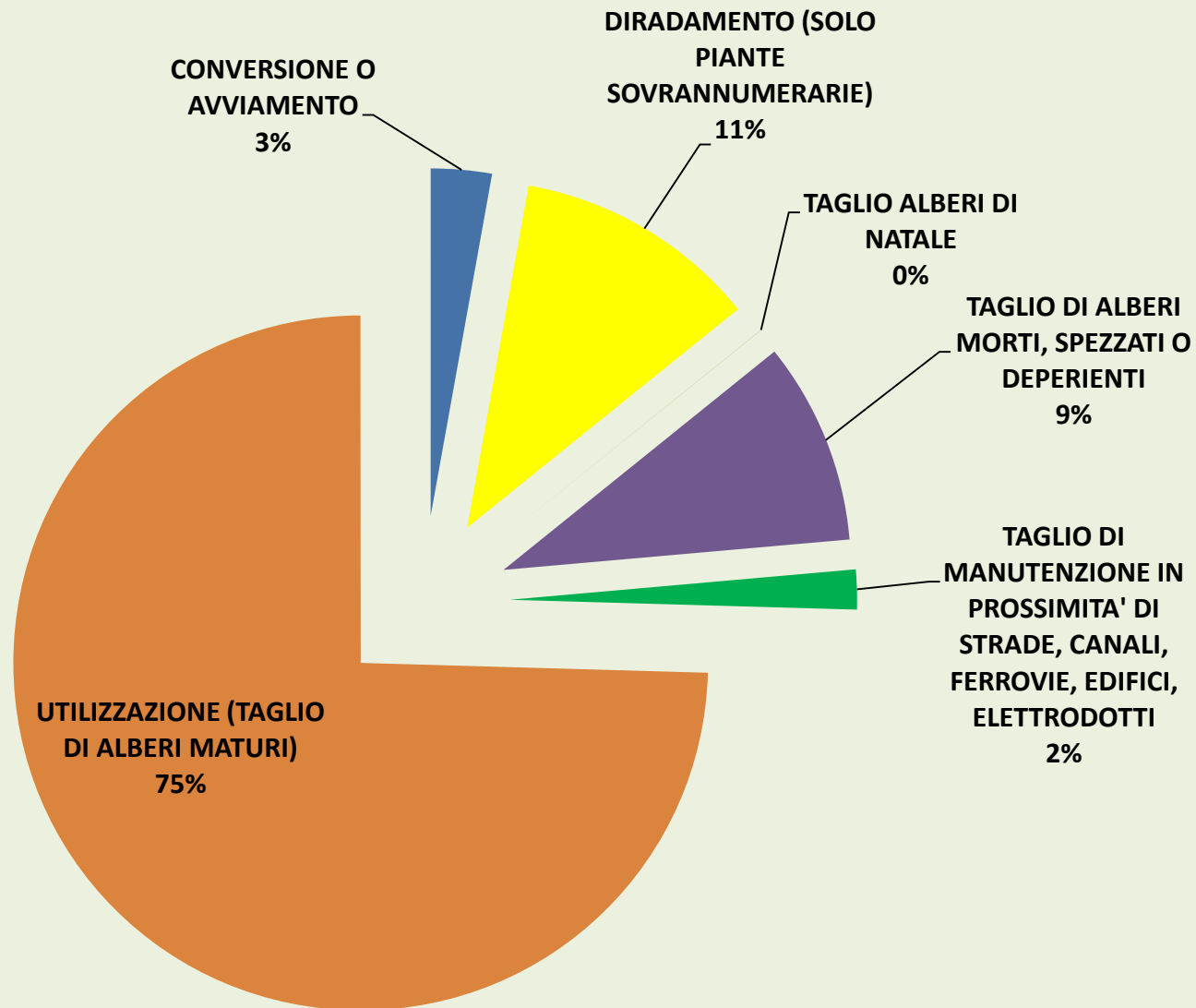
Valori medi regionali:
5 mc/ettaro/anno di incremento;
richiesta al taglio 0,95 mc/ettaro/anno

Poco più del 13% della massa legnosa è tagliata con contributi in Lombardia (mc)

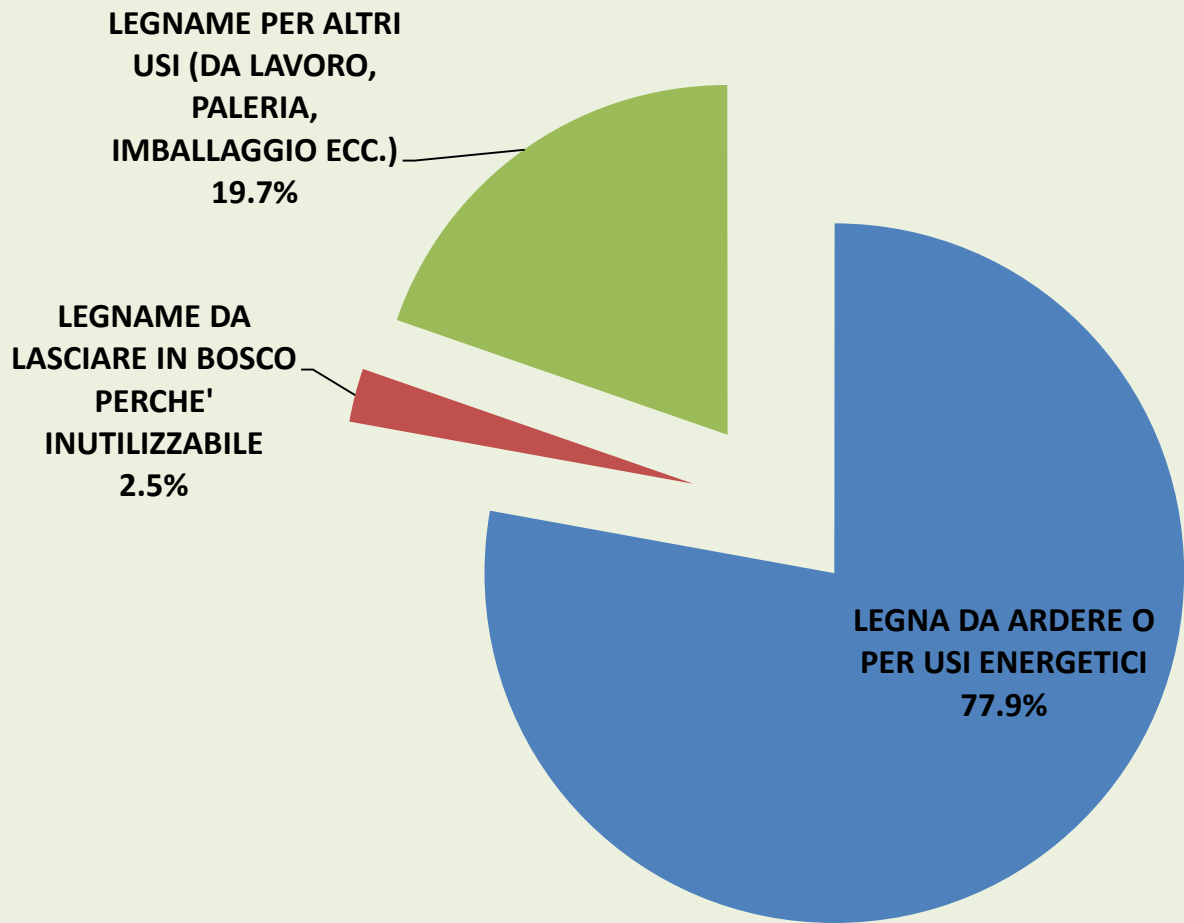


La robinia è la specie arborea più tagliata in Lombardia, ma sulle Alpi questa prerogativa passa all'abete rosso (percentuale su mc)

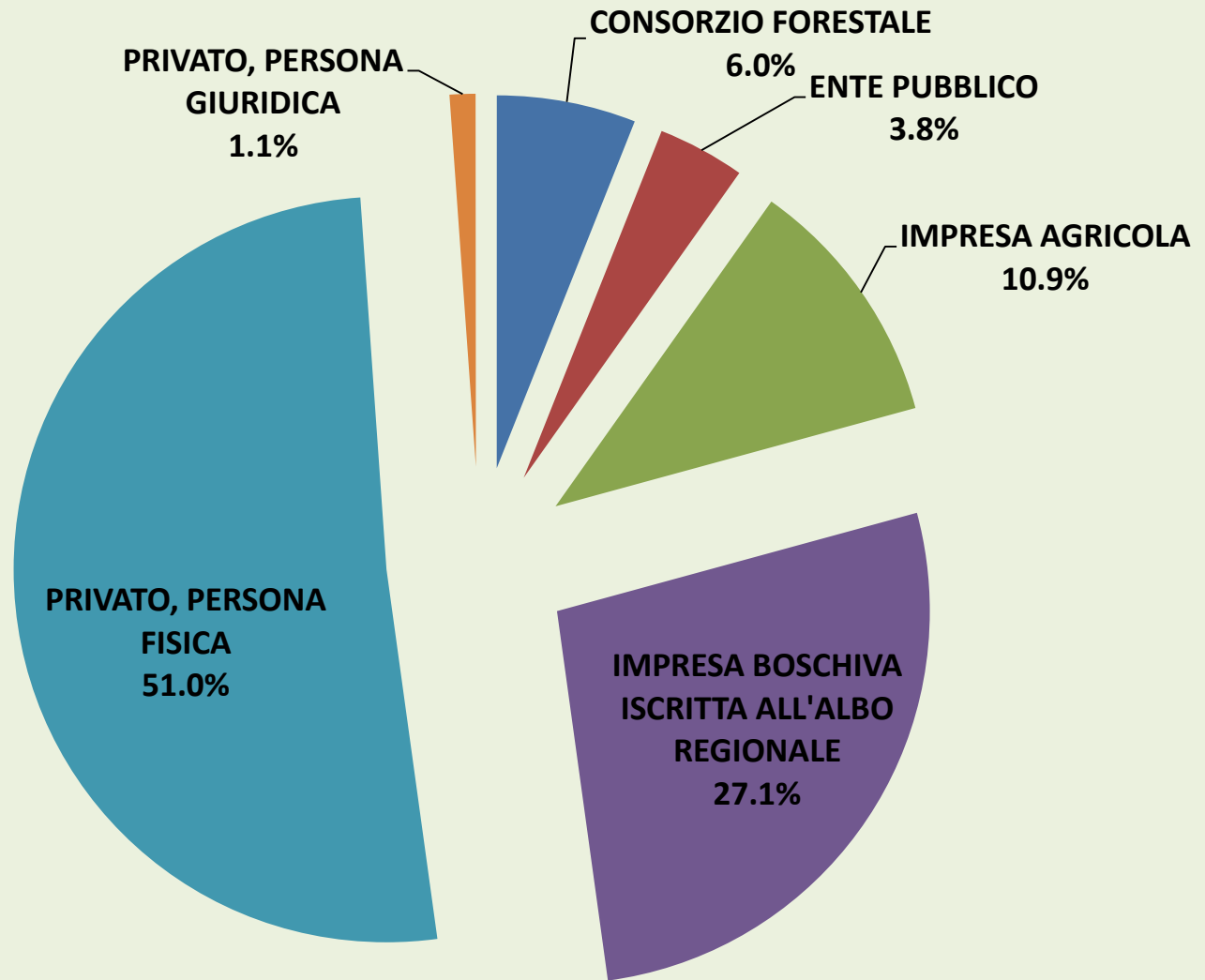




Modalità di taglio (mc)

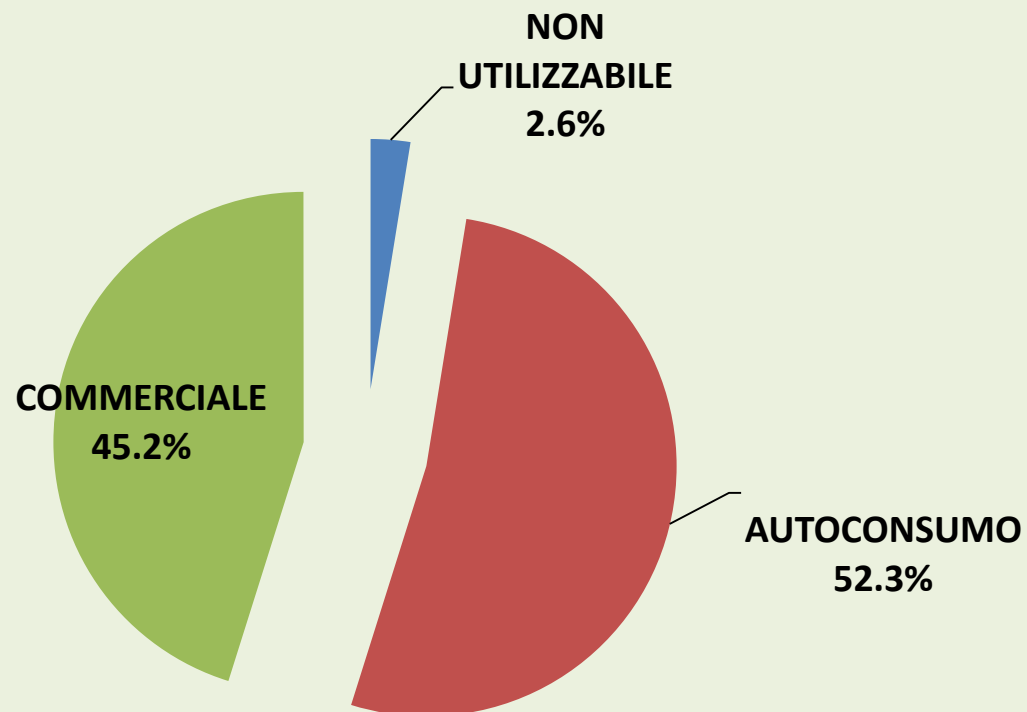


FINALITA' DEL TAGLIO IN TUTTI I BOSCHI (MC)

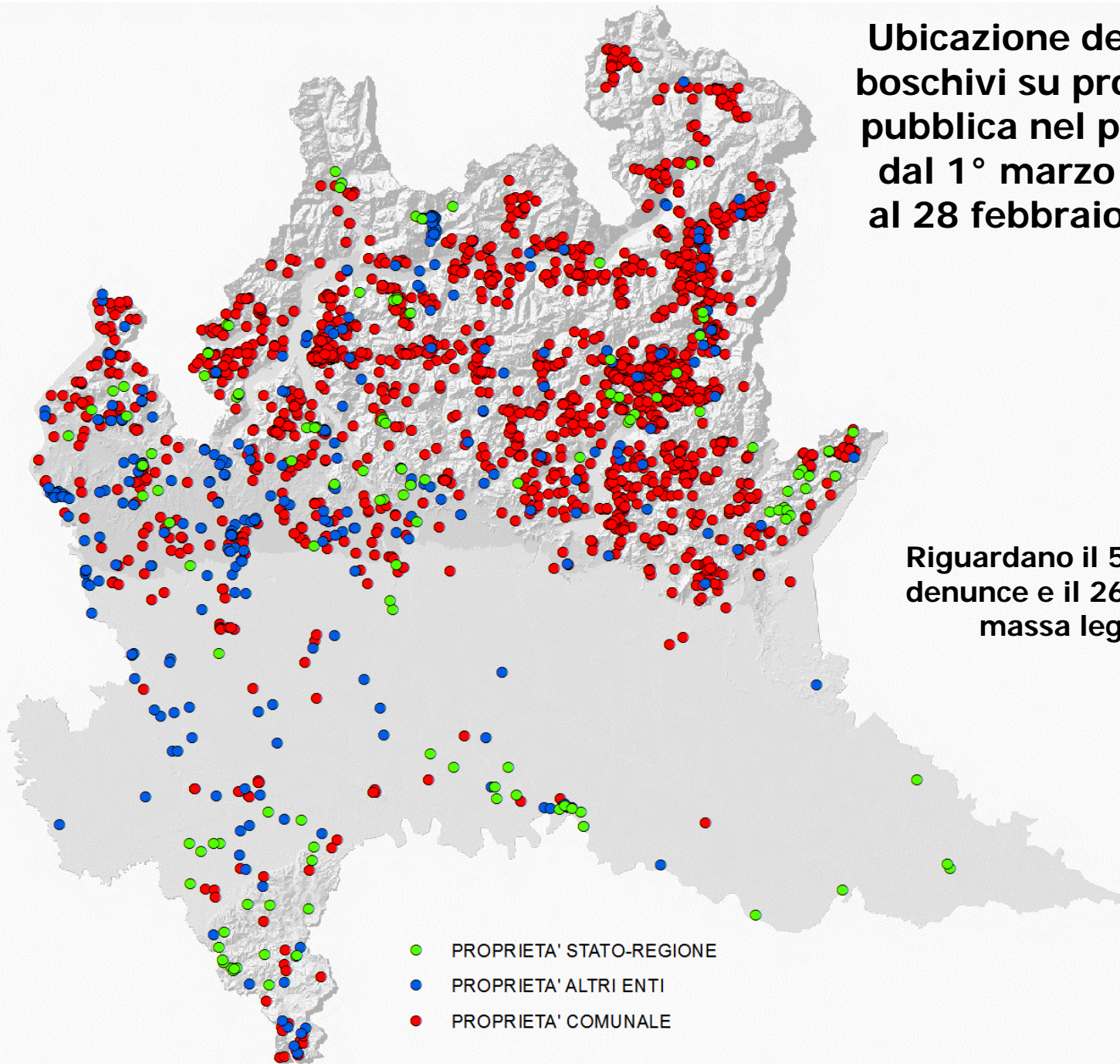


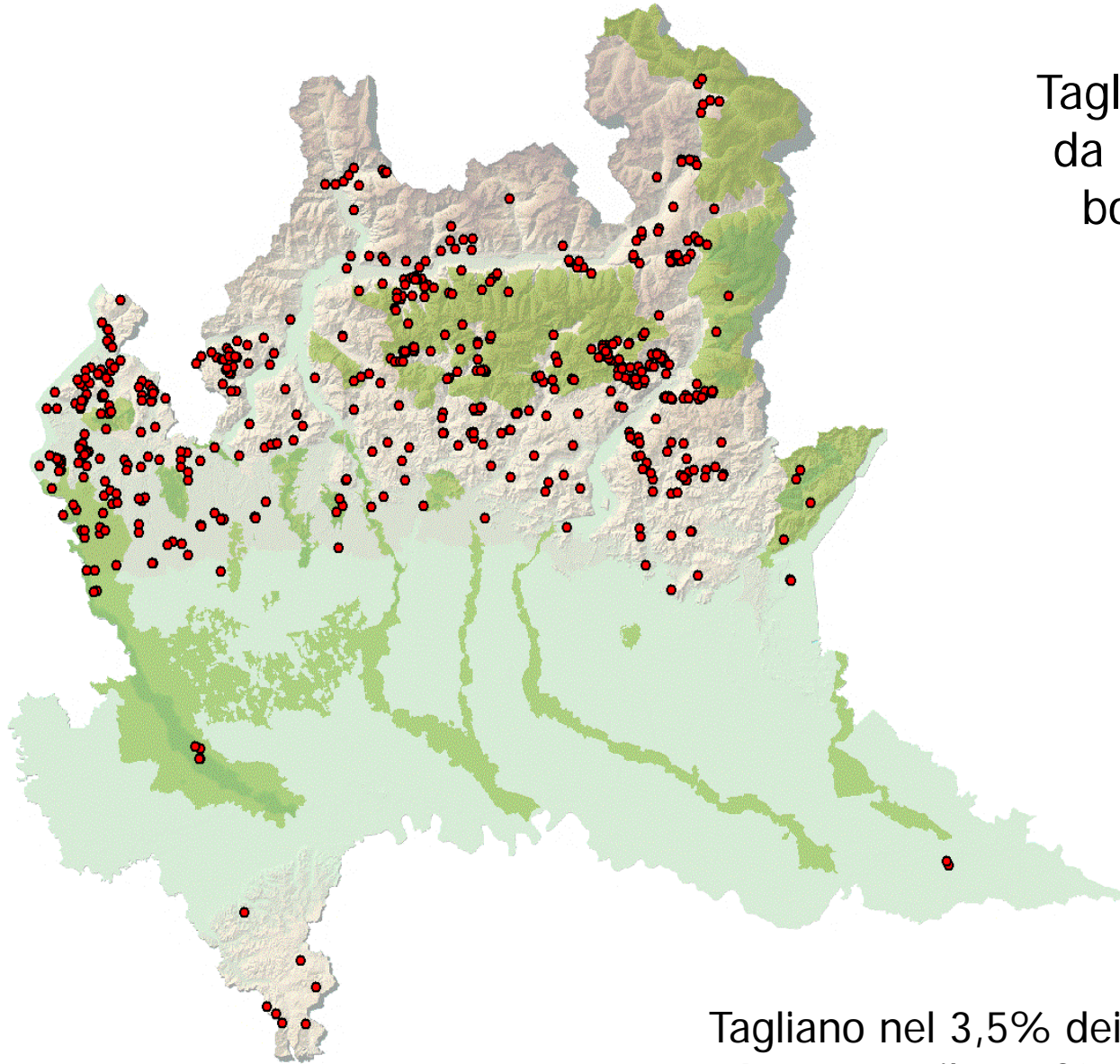
**Tagli in base al tipo di esecutore
in tutta la Regione (mc)**

DESTINAZIONE DEL MATERIALE TAGLIATO



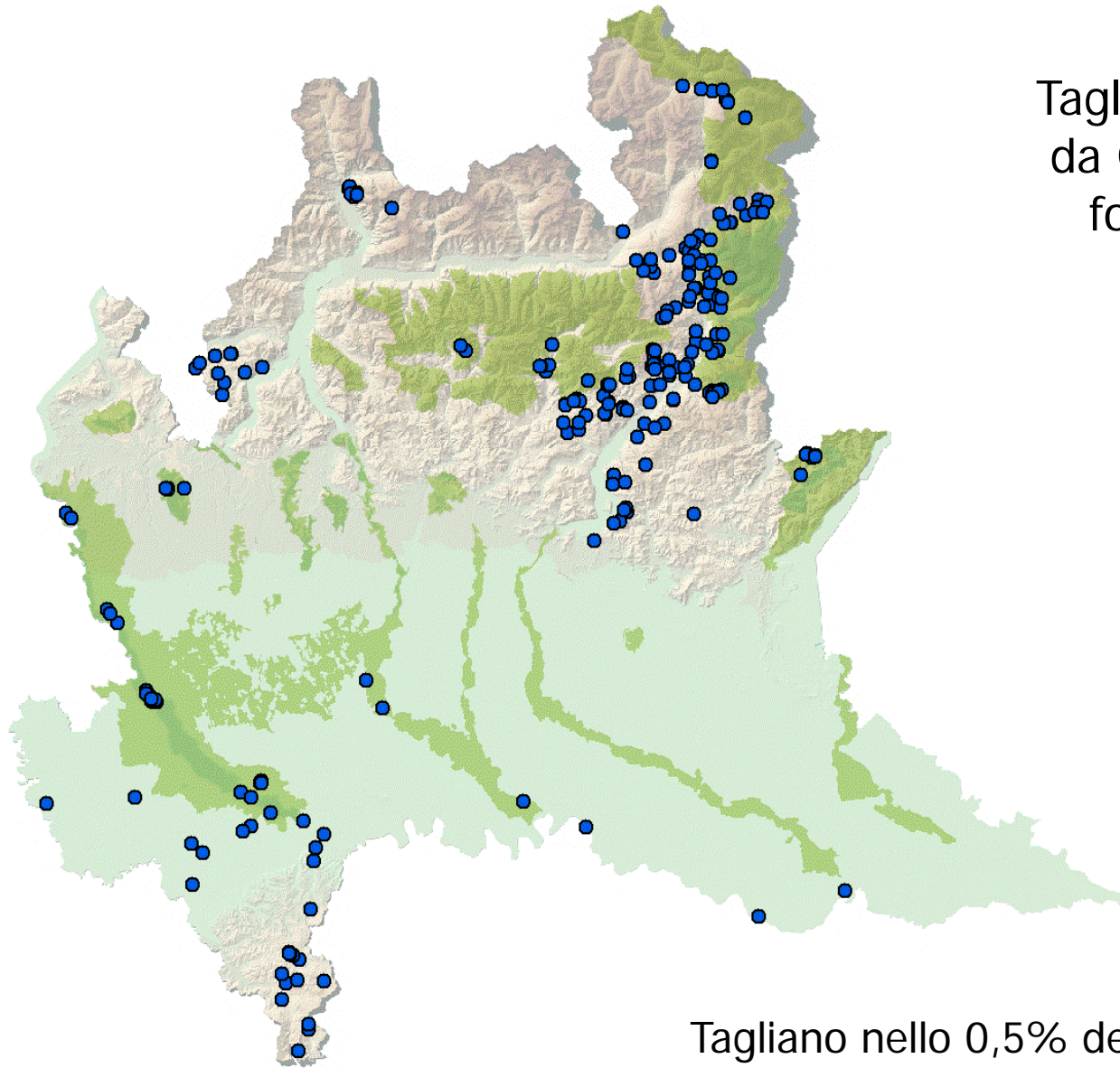
**Ubicazione dei tagli
boschivi su proprietà
pubblica nel periodo
dal 1° marzo 2011
al 28 febbraio 2013**





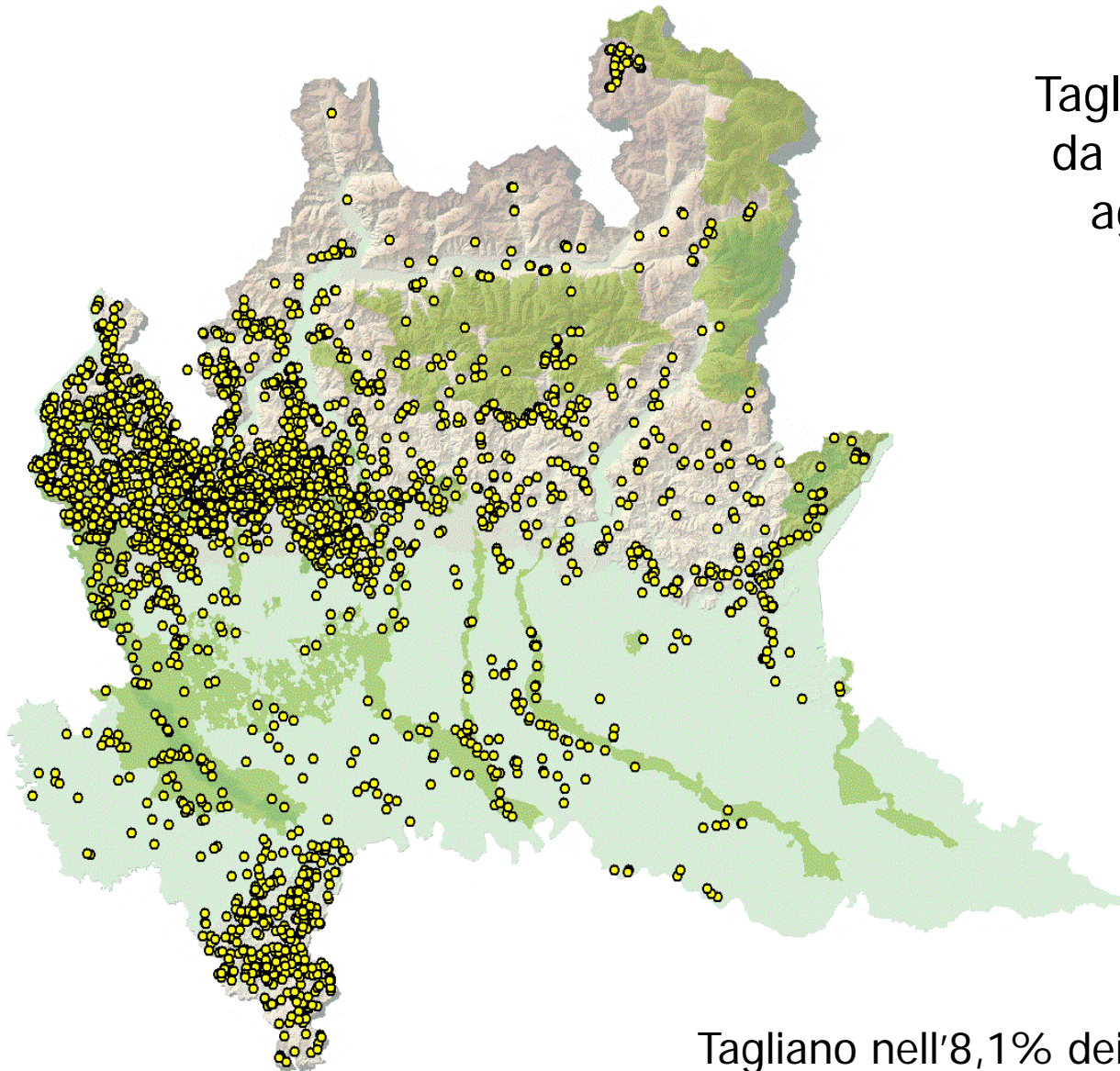
Tagli eseguiti
da Imprese
boschive

Tagliano nel 3,5% dei casi;
Asportano il 27,1% della
massa legnosa



Tagli eseguiti
da Consorzi
forestali

Tagliano nello 0,5% dei casi;
Asportano il 6,0% della massa
legnosa



Tagli eseguiti
da Imprese
agricole

Tagliano nell'8,1% dei casi;
Asportano il 10,9% della
massa legnosa

Quale politica regionale?

- Quindi, in generale il problema non è che si taglia troppo, come alcune volte si dice, ma anzi spesso i boschi sono sotto utilizzati;
- E' tuttavia vero che, soprattutto nei boschi più accessibili, talvolta si taglia male.
- Obiettivi di Regione Lombardia sono:
 - aumentare la quantità dei tagli
 - migliorare la qualità degli interventi.

Regione Lombardia ha fatto:

- **Liberalizzazione delle procedure di taglio** (85% dei casi, semplici SCIA; 15% casi – aree protette e poco più – autorizzazioni soggette a «silenzio assenso» in caso di mancata risposta dell'ente entro 45-60 giorni)
- **Semplificazione delle procedure di vendita** dei lotti boschivi di proprietà pubblica
- **Controlli a campione** sul 2% dei tagli
- **Formazione professionale** su 250 imprese boschive iscritte all'albo regionale
- **Contributi** per migliorare viabilità, aumentare le attrezzature e per specifici interventi in boschi degradati